



## Hankesuunnitelma: Kiparin-Paljakan ulkoilureitin kunnostaminen ja kehittäminen



*Kiparin laella olevasta näköalatornista aukeaa komeat maisemat Keyrittöjärvelle*

### Hankeaika

Hanke alkaa 1.2.2021 ja päättyy 31.12.2021. Kevätkaudella hankkeen toimenpiteet kilpailutetaan ja aikataulutetaan, kesäkaudella tehdään käytännön toteutus maastossa sekä purku- että rakennustyöt. Syyskaudella viimeistellään esteettömyyskartoitus ja koostetaan alueen tiedot verkossa julkaistavaan muotoon.

### Hankkeen tarkoitus

Avustusta haetaan Kiparin-Paljakan ulkoilualueen kunnostus- ja kehittämistoimiin. Avustus käytetään rengasreitit ja siellä olevien rakenteiden suunnitteluun sekä suunniteltujen toimenpiteiden toteuttamiseen. Alue toimii virkistyskäytössä ja hankkeella parannetaan alueen käyttökelpoisuutta entistä laajemmille käyttäjäryhmille.

### Kiparin-Paljakan alue

Rautavaaran kunnan alueella sijaitsee Kiparin luonnonsuojelualue, jossa kulkee käytöstä poistettu ohjaskelkaradan pohja. Tämä pohja toimii nykyisellään noin kilometrin mittaisena ulkoilureittinä Paljakan alueen laelle (Kiparinvuori), jossa on uusimista vaativa näköalatorni, siistimistä tai uusimista kaipaava kota ja huussi sekä polttopuukatos. Hirsirakenteista näköalatornia on korjailtu viime

vuosina ja se on vielä käytössä, mutta selviä lahoamisen merkkejä on jo havaittavissa. On odotettavissa, että nykyinen torni tulee tiensä päähän turvallisuuden näkökulmasta lähivuosina.

Reittiä mukailee sen läheisyydessä metsässä myös toinen ura, joka on ollut aikaisemmin kelkkaradan huoltoreitti. Suunnitteilla on molempien urien kunnostus, jolloin toista uraa myöten kulkevat patikoijat ja toinen ura kunnostetaan alamäkipyöräilyreitiksi.

Nykyisellään patikoijat nousevat kelkkareitin pohjaa pitkin ylös näköalapaikalle ja palaavat samaa reittiä pitkin takaisin. Vaaran laelta lähtee kuitenkin alaspäin erillinen vanha, vielä kartassakin näkyvä polun pohja Metsähallituksen omistamalla maa-alueella, jossa on kulkenut aikaisemmin moottorikelkkareitti. Tarkoituksena on kunnostaa myös vanha rinteessä kulkeva polku siten, että muodostuu 2,23 km:n mittainen patikointiin soveltuva rengasreitti. Reitti on lyhyt, mutta korkeuseroista johtuen paikoin haastava ja kasvillisuudeltaan vaihteleva. Monimuotoinen kasvillisuus vaihtelee rehevästä lehtomaisesta kankaasta saniaisineen lakialueen karuun, Lappia muistuttavaan puustoon käkkyrämäntyineen. Vaaran laelta aukeaa vaikuttavat näköalat Keyritty-järven suuntaan. Reitti on käytettävissä myös talvella lumitilanteesta riippuen joko koko talven tai osittain, lumikengillä tai ilman.

Alueella on valmis, opasteita vaativa laajahko parkkipaikka.

Kiparin-Paljakan alueen välittömässä läheisyydessä on Hiekkahäikän alue, jossa on useita kymmeniä vapaa-ajan asuntoja. Asunnoista monet ovat ympärivuotisessa käytössä sekä alueella on yksi v. 2019 rakennettu omakotitalo vakituiseen asumiseen. Alueelta on myyty myös v. 2020 tontteja, joille vapaa-ajan asuntojen rakentamistyöt ovat jo käynnistyneet ja kunnalla on edelleen myös myynnissä alueella kunnallistekniikan omaavia tontteja. Hiekkahäikässä on luonnonhiekkarantainen uimapaikka, jossa on myös katoksellinen tulipaikka. Alueella on myös veneenlaskupaikka. Keyritty-järvi tarjoaa virkistystä niin kesä- kuin talviaikaan myös hiihdon, kalastuksen ja pilkkimisen muodossa.

Yhdessä Kiparin, Paljakan ja Hiekkahäikän alueet sekä Keyritty-järvi muodostavat monipuolisen kokonaisuuden luontoliikujalle kaikkina vuodenaikoina. Aluetta virkistykseen ovat käyttäneet vuonna 2013 tehdyn ohjaskelkkaradan purkamisen jälkeen pääasiassa paikkakuntalaiset ja vapaa-ajan asukkaat. Lisääntynyt luontomatkailu luo kuitenkin tarvetta kehittää myös uusia alueita matkailun näkökulmasta.

## Alueen kaavatilanne

Hankkeessa kiinteistöllä 52:0 toteutettavat toimenpiteet ovat suojelualueella, joka kuuluu Metsien monimuotoisuusohjelma METSOon. Kiinteistö 53:5 on suojelutarkoitukseen varattu alue, ja siitä tullaan aikanaan perustamaan Ympäristöministeriön vetämässä säädösvalmistelussa lakisääteinen luonnonsuojelualue.

Tien järven puoleisella Hiekkahäikän alueella on ranta-asemakaava. Pohjois-Savon maakuntakaavassa 2030 Kiparin-Paljakan alue on MY1, jolla on erityisiä ympäristöarvoja. Hiekkahäikän alueelle maakuntakaavassa on tehty varaus matkailupalvelujen alueeksi RM.

## Hankkeen tavoitteet

Tavoitteena on käynnistää Kiparin-Paljakan-Hiekkahäikän alueen virkistyskäytön kehittäminen uinuvan kauden jälkeen. Hankkeella haettavat toimenpiteet ovat alkulaukaus alueen laajemmalle kehittämistyölle. Ensisijaisena tavoitteena on kehittää alueesta viihtyisiä ulkoilu- ja liikuntapaikka virkistäytymiseen kunnan vakituksille ja vapaa-ajan asukkaille sekä elämyksiä etsiville luontomatkailijoille. Kevään koronatilanteen vuoksi kansalaisten ulkoilu lisääntyi huomattavasti ja lähivirkistysalueet täyttyivät uusista liikkuja.

Myös Rautavaaralla ulkoilureitit ja virkistysalueet (kuten Tiilikajärven kansallispuisto) ruuhkautuivat paikoin pahoin ja nykyiset palvelurakenteet, kuten taukopaikat, osoittautuivat riittämättömiksi.

Koronakriisin jatkuessa ja kuntalaisten luontoliikuntainnostuksen kasvaessa virkistysalueiden kävijäpaine ja kulutus tulevat kasvamaan entisestään. Siksi hankkeen tavoitteena on luoda lisää laadukkaita sekä helposti saavutettavia lähivirkistysalueita ja sitä kautta edistää kuntalaisten ja lähialueen ihmisten ulkoilumahdollisuuksia lähiluonnossa.

Hanke on yleishyödyllinen ja tukee mahdollisimman suuren käyttäjäjoukon, eli kuntalaisten, maakunnassa asuvien ja matkailijoiden, ulkoilua. Rautavaaralla sijaitsevassa Tiilikkajärven kansallispuistossa on koronakevään aikana on ollut erityistä käyttöpainetta ja hankkeella pyritään jakamaan alueen luontokohteiden käyttöpainetta useampaan kohteeseen ja suojelemaa herkkiä luontoalueilta kulumiselta

## Toteutettavat toimenpiteet

Hankkeen aikana toteutetaan patikointi- ja alamäkipyöräilyreittien pohjien suunnittelu-, kunnostus- ja raivaustyöt. Toteutetaan parkkipaikka-alueen kylttien, viittojen ja opasteiden sekä aluekarttataulun suunnittelu ja toteutus. Tehdään opasteiden suunnittelu ja toteutus reitin varrelle. Puretaan nykyinen näköalatorni sekä suunnitellaan ja rakennetaan tilalle uusi. Kota kunnostetaan tai vaihtoehtoisesti uusitaan ja sen sisälle suunnitellaan ja toteutetaan aurinkosähköllä toimiva led-valaistus. Huussi kunnostetaan. Patikointireitin varrelle suunnitellaan ja toteutetaan aurinkosähköllä ja hämäräkytkimillä toimiva led-valaistus. Reitin varrelle toteutetaan levähdyspaikat penkkeineen. Toimenpiteet toteutetaan ostopalveluina.

Suunnittelussa ja reittipohjien sekä kylttien ja opasteiden toteutuksessa huomioidaan mahdollisuuksien mukaan vaativan esteettömän reitin kriteerejä ja reitistä tehdään Luonto-ESKEH kartoitus ja kuvaus, jota voidaan hyödyntää alueesta tiedottamisessa.

Kerätään, koostetaan ja auki kirjoitetaan tiedot alueen kasveista, eläimistä, maaperästä ja historiasta rautavaara.fi -sivustolle siten, että kävijät voidaan ohjata löytämään tietoa sieltä. Tietojen koostaminen hyödyttää myös myöhempien kehittämistoimien suunnittelua ja toteutusta.

## Organisaatiot ja maanomistajat

Rautavaaran kunnan lisäksi hankkeeseen osallistuu Metsähallitus antamalla suostumuksen kiinteistön Paljakanmäki (687-410-53-5) alueella olevan polun kunnostukseen ja opaskylttien sijoitteluun soveltuviin paikkoihin. Asiasta on käyty keskustelua sähköpostitse ja sovittu, että mahdollisen myönnetyn hankerahoituksen jälkeen tehdään virallinen käyttöoikeussopimus reitistä Rautavaaran kunnan ja Metsähallituksen kesken.

Kiinteistö on suojelutarkoitukseen varattu alue, josta tullaan aikanaan perustamaan Ympäristöministeriön vetämässä säädösvalmistelussa lakisääteinen luonnonsuojelualue. Sen vuoksi tämän avustushakemuksen kustannuksiin on sisällytetty pitköspuiden toteuttaminen reitin varrella oleville herkille alueille kulumisen ehkäisemiseksi.

## Rautavaaran kunnan virkistysalueiden ja palveluiden kokonaisuus ja hankkeen merkitys tässä

Rautavaaran kunnan ylläpitämät arjen virkistysalueet sijaitsevat kuntakeskuksen alueella. Näitä ovat pururata, hiihtoladut, kuntosali, frisbeegolfrata, urheilu- ja pelikenttä, senioripuiston liikuntalaitteet, luistelukaukalo ja uimaranta. Kuntakeskusta ympäröi monimuotoinen luonto. Pitkien etäisyyksien kunnassa luontokohteet ovat lähes aina pyörä- tai automatkan päässä. Käytännössä julkista liikennettä ei ole, mutta taksipalvelut toimivat.

Laajemmin tunnettuja luontokohteita Rautavaaralla ovat Tiilikkajärven kansallispuisto ja Älänteen alue. Erityisesti paikallisten suosima Kipari on lähin yleisesti virkistyskäytössä oleva alue. Vuonna 2020 kasvaneen luontoliikunnan ansiosta monet ovat löytäneet Kiparin uudelleen tauon jälkeen. Erityisesti vaaran päältä aukeavat näköalat ja alueen biodiversiteetti tekevät Kiparista kiinnostavan kohteen.

## Vaikutukset luonnonarvojen säilymiseen ja kehittämiseen

Hankkeen kautta entistä useammalla ihmisellä on mahdollisuus tutustua Kiparin-Paljakan alueeseen ja sen monipuoliseen luontoon sekä saada tarkempaa tietoa alueen luonnosta ja sen erityisyydestä.

## Työllisyys- ja talousvaikutukset

Hanke toteutetaan mahdollisimman suurelta osin ostopalveluina ns. avaimet käteen –toteutuksina ja suurin välitön työllisyysvaikutus tulee niiden kautta. Hanketta koordinoi elinvoimapaalveluiden työntekijä 20 % työajalla. Hänen tehtävänä on kilpailuttaa ostopalveluiden tuottajat, aikatauluttaa ja valvoa tilattujen toimenpiteiden toteutukset, koostaa alueen tiedot verkkosivuilla julkaistavaan muotoon sekä viestiä ja raportoida hankkeen toteutuksesta. Kaiken kaikkiaan hankkeen välittömät työllisyysvaikutukset syntyvät toimenpiteiden suunnittelusta ja toteutuksesta.

Jatkossa alueen ylläpito ja huolto työllistävät ja näistä toimista vastaa kunta joko omana työnään tai ostopalvelujen kautta. Alueen kehittäminen mahdollistaa jatkossa paremmin yritysten ja muiden yhteisöjen alueeseen kytkeytyvän palvelutuotannon täydentäen näin yhtenä osana Rautavaaran matkailun kehittämiskokonaisuutta. Kun Kiparin-Paljakan-Hiekkahäikän aluetta kehitetään, tulee siitä myös vetovoimaisempi alusta tapahtumajärjestäjille.

## Saavutettavuus ja siihen liittyvät vaikutukset

Kiparin alue sijaitsee noin 12 km:n päässä Rautavaaran kuntakeskuksesta. Rautavaara on luonteeltaan kunta, jossa välimatkat ovat pitkiä. Kiparin alue on kuntakeskuksesta katsottuna yksi lähimmistä virkistysalueista. Alue on saavutettavissa auton lisäksi polkupyörällä tai kesäaikaan vesiteitse Keyritty-järven kautta. Julkista liikennettä ei käytännössä ole, mutta taksipalvelut toimivat. Liikennemäärät lisääntyvät kohtuullisesti, mutta tällä ei liene oleellisia vaikutuksia ympäristöön.

## Vaikutukset ilmastoon

Liikkuminen alueella tapahtuu pääosin patikoimalla tai pyörällä. Alueen nykyiset rakennelmat ovat puisia ja myös uusi näköalatorni valmistetaan pitkään hiiltä varastoivana puurakenteena. Kodan ja reitin valaistukset toteutetaan ekologisesti aurinkopaneeleiden avulla.

Kuntakeskuksessa, kunnantalon parkkipaikalla on syksyllä 2020 valmistunut sähköautojen latauspiste, joten kauempaakin sähköautolla tulevat matkaajat saavat autonsa kunnan alueella ladattua.

## Hankkeen muut vaikutukset

Kiparin-Paljakan-Hiekkahäikän alueen kehittäminen kytkeytyy tiiviisti osaksi Rautavaaran matkailun kehittämistä. Palvelujen tuotteistamista ja kunnan matkailun markkinointia kehitetään Live Like a Local in Rautavaara –hankkeessa ja Tiilikan kansallispuiston laajentaminen on parhaillaan haussa Ympäristöministeriöstä.

Mahdollisena negatiivisena vaikutuksena voivat olla lisääntyneet liikennemäärät Kiparin yksityistiellä. Tästä aiheutuneet kustannukset voidaan kompensoida tienhoitokunnalle nostamalla kunnan tieyksikköjen määrää.

## Käyttäjryhmät

Alueen käyttö on suunnattu kaikille luontoliikunnasta kiinnostuneille. Uutena kohderyhmänä ovat alamäkipyöräilyn harrastajat, joille kunnostetaan oma alastuloreittinsä entisen kelkkamäen huoltoreitin pohjalle. Alue on myös geokätköilyä harrastavien suosiossa.

## Kohteen esteettömyys

Alue on korkeuserojensa vuoksi vaativa, mutta mahdollistaa myös entistä laajemmat käyttäjäryhmät, koska kunnostus- ja kehittämistoimenpiteissä huomioidaan esteettömyys

mahdollisuuksien mukaan ja pyritään täyttämään vaativan esteettömän reitin mahdollisuudet niiltä osin kuin se on mahdollista. Jatkossa käyttäjät pystyvät myös paremmin ennakoimaan reitin soveltuvuutta itselleen, koska hankkeen toimesta tehdään esteettömyyskartoitus. Esteettömyyttä edistetään valaistuksen avulla, oikein suunnitelluilla ja toteutetuilla opasteilla sekä auki kirjoitetulla reittikuvauksella.

Erytisryhmiä hankkeessa huomioidaan tekemällä esteettömyyskartoitus.

## Jatkotoimenpiteet hankkeen jälkeen

Reitin ja sen rakenteiden kunnossapito tehdään kunnan toimesta omana työnä tai ostopalveluna. Tehdään aktiivista, monikanavaista viestintää sekä kunnan asukkaille että matkailijoille. Jatketaan asteittain Kipari-Paljakka-Hiekkahäikkä alueen kehittämistä parantamalla ja kehittämällä myös muita alueella olevia kohteita sekä ideoidaan ja edesautetaan yritysten ja muiden yhteisöjen kanssa palvelutuotannon syntymistä.

## Kustannusarvio ja rahoitussuunnitelma

### Kustannusarvio

alv 0 %

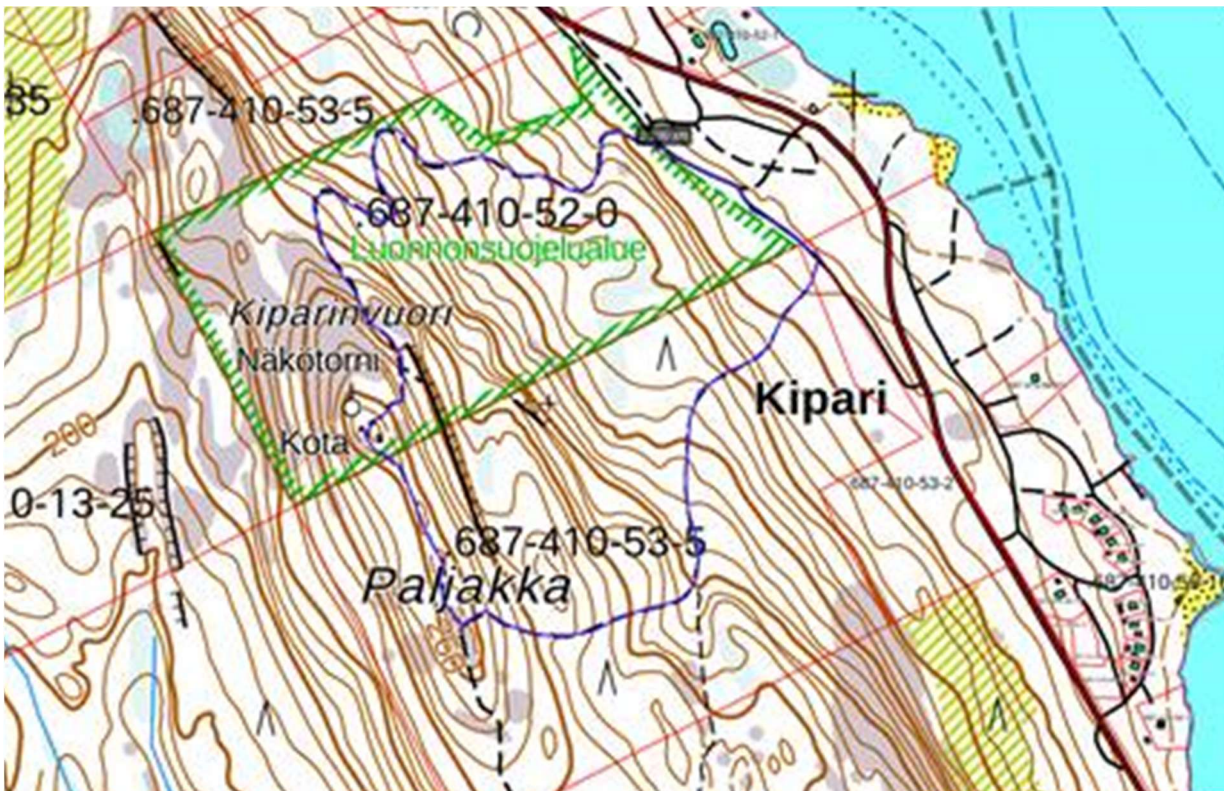
Kustannuslaji	Määrä
Palkat	8 300,00 €
Henkilösivukulut	3 740,00 €
Matkakulut	300,00 €
<b>Laitteet ja tarvikkeet:</b>	0,00 €
Muut kulutusmenot	0,00 €
Yleiskustannukset	0,00 €
<b>Ulkopuoliset palvelut ns. avaimet käteen -periaatteella</b>	
Reittien suunnittelu, raivaus ja maastotyöt, pitkospuut	8 000,00 €
Alamäkipyöräilyreitin suunnittelu	1 500,00 €
Vanhan näköalatornin purkutyö	5 000,00 €
Uuden näköalatornin suunnittelu ja rakentaminen	50 000,00 €
Reittiopasteiden suunnittelu ja toteutus	2 500,00 €
Parkkipaikan opasteiden suunnittelu ja toteutus	1 500,00 €
Aluekarttataulun suunnittelu ja toteutus	2 500,00 €
Kodan ja huussin kunnostus/uusiminen ja valaistus	10 000,00 €
Aurinkosähköllä toimivan valaistuksen suunnittelu ja toteutus	4 000,00 €
Penkit paikoilleen asennettuina	2 000,00 €
Esteettömyyskartoitus	1 500,00 €
<b>Ulkopuoliset palvelut yhteensä</b>	<b>88 500,00 €</b>
<b>Kustannukset yhteensä</b>	<b>100 840,00 €</b>

Laitteet ja tarvikkeet sisältyvät ulkopuolisiin palveluihin, koska ne kilpailutetaan ns. avaimet käteen -periaatteella

## Rahoitussuunnitelma

Haettava rahoitus	50 420,00 €
Rautavaaran kunnan rahoitus	50 420,00 €
<b>Rahoitus yhteensä</b>	<b>100 840,00 €</b>

### Kuvia



Alueen kartta, jossa sinisellä merkittynä 2,23 km:n mittainen rengasreitti, näköalatorni sekä kota. Parkkipaikka sijaitsee rintein alaosassa reitin alussa.

Näköalatorni:



*Tornia on viime vuosina kunnostettu*



*Torni alkaa lahota ja tulee lähivuosina käyttöikänsä päähän turvallisuuden näkökulmasta*



Reitit:

Entinen ohjaskelkkaradan pohja, jota patikoijat käyttävät:



Vanhan ohjaskelkaradan läheisyydessä kulkeva huoltoreitti, josta suunnitelmassa kunnostaa alamäkipyöräilyyn sopiva:



Metsähallituksen puolella kelkkareitillä on lähde/lähteitä, joiden vuoksi tarvitaan pitkospuita:



Kota, polttopuukatos ja huussi:



*Kota vaatii muutoksia tai uusimista, koska se savuttaa sisälle. Lisäksi sitä tulisi saada nostettua ylöspäin, koska se on rakennettu maantasoon/ jopa alle*

