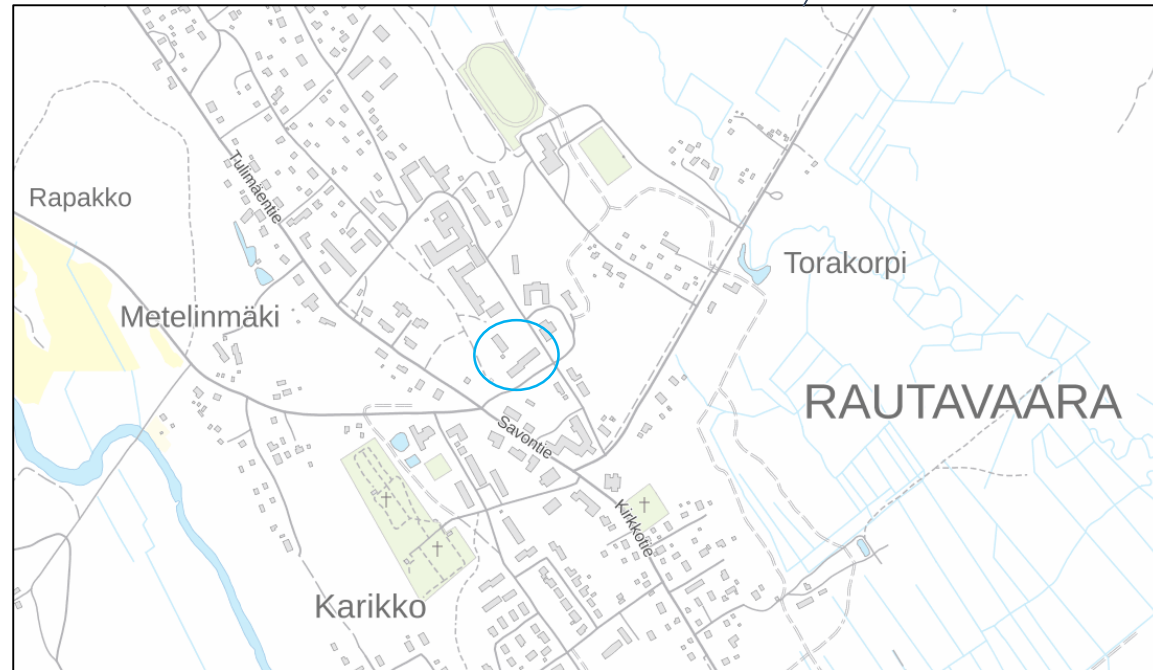
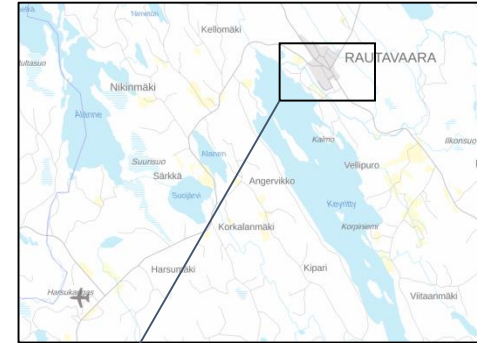


# Rautavaaran kansakoulu





## Rautavaaran kansakoulu

Edustava kansakoulurakennus ja sen asuntola muodostavat yhdessä Rautavaaran 1950-luvulla rakennettujen julkisten rakennusten kanssa ajallisesti yhtenäisen jälleenrakennuskautta edustavan merkittävän aluekokonaisuuden.

**Rakennusvuosi:** 1954.

**Nykyinen käyttötarkoitus:** Tyhjillään, ei käytössä

**Alkuperäinen käyttötarkoitus:** Kansakoulu

**Suunnittelija:** Todennäk. Maaseudun keskusrakennustoimisto (nyk. FCG Oy).

**Rakennusmateriaalit:**

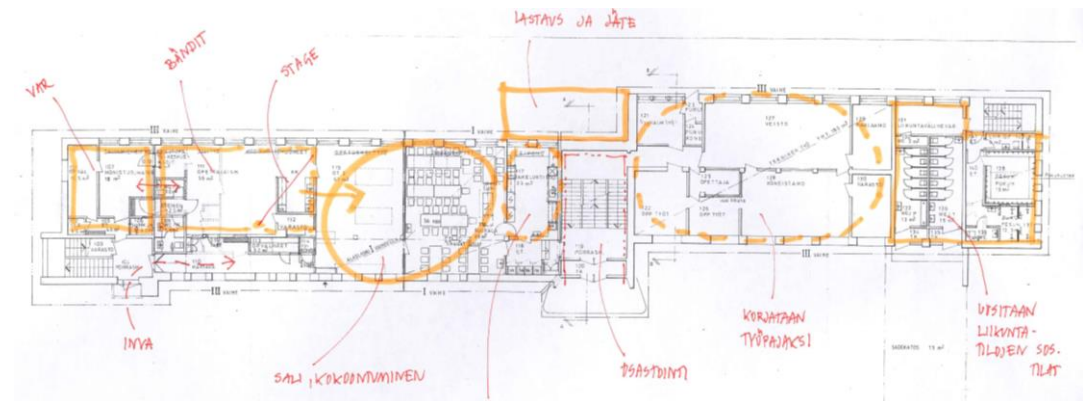
Kantavat tiiliseinät, betonirakenteinen kaksoislaattapalkisto, pintavalulaatta puurakenteisen koolauksen varassa, ladotun tiilipermannon varaan valettu kantava alapohjalaatta. Ulkoseinä- ja sokkelieristeenä Toja-levy, välipohjissa tiilimurske/hiekka, Konesaumattupeltiharjakatto.

Kaukolämpö. Osittain koneellinen tulo- ja poistoilmanvaihto, osittain painovoimainen ilmanvaihto.

**Sijainti:** Koulutie 5, 73900 Rautavaara

**Kiinteistönro:** Rautavaara 4:219

**Käytetty rakennusoikeus:** 2840 kem<sup>2</sup>. **Tilavuus:** 8380 m<sup>3</sup>



Kuva ylhäällä. Kai Tolonen 2017. Kansakoulurakennus ja sen asuntola ovat kuvassa oikealla. Koulun pääsisäänkäynti käännettyine funktisliipoineen näkyy hyvin rakennuksen keskellä.

1:n kerroksen pääpiirustus. Muutospiirustukset Rakennussuunnittelutoimisto Nylund Oy 10.6.1985. Punaisella tehdyt muutosehdotushuomiot AV 31.7.2018.

# Rautavaaran kansakoulu

## Kaavamerkintä ja suojelu

Pohjois-Savon maakuntakaavassa rakennus on luokiteltu kulttuurihistoriallisesti arvokkaaksi kohteeksi (ma1 44.105) rakennushistoriallisiin ja maisemallisiin perustein.

Rautavaaran osayleiskaavassa (vahvistettu 31.12.1996) vieressä sijainneella jo puretulla kulkutautisairaalalla on kaavakartassa nuolella osoitettu ohjaava SR20- kohdemerkintä, jota virheellisesti on luultu koskevan koulurakennusta;

*"Kulttuurihistoriallisesti, rakennushistoriallisesti tai maisemakuvan kannalta arvokas, rakennuslain perusteella suojeltavaksi tarkoitettu rakennus tai rakennusryhmä, joka on otettavahuomioon rakennettaessa alueelle tai rakennuskaavoja laadittaessa".*

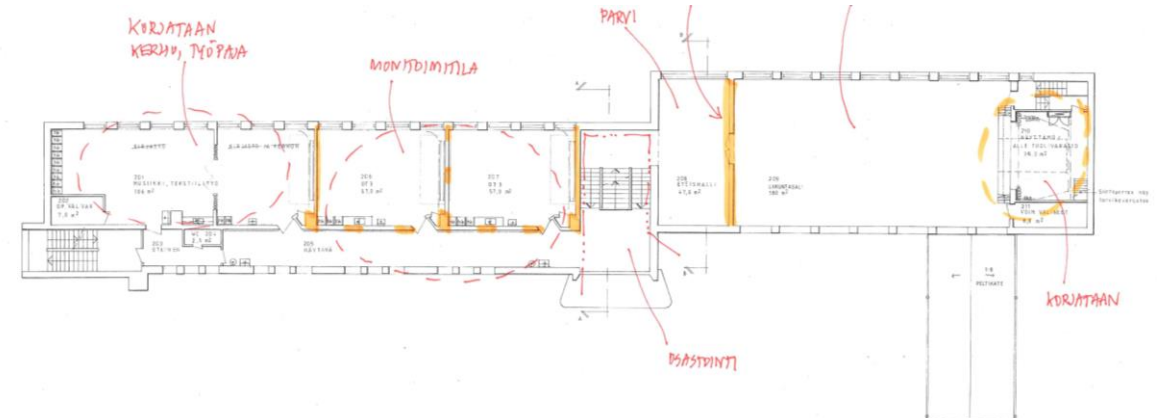
Asemakaavassa (vahvistettu 5.1.1989) kiinteistöllä on merkintä YO, oppilaitosrakennusten korttelialue. Asemakaavassa ei ole suojelumerkintää.

## Kohteen kuvaus

- Rautavaaran alakoulu on 1954 rakennettu, aikakaudelleen tyypillinen 3-kerroksinen sivu käytävällinen jälleenrakennuskauden tiilirakenteinen muurattu tyyppikoulurakennus, jossa on 2-kerroksinen liikuntasaliosa.
- Rakennus on ollut koulukäytössä kevääseen 2017 asti. Tällä hetkellä rakennus on tyhjiällä alakoulun toimintojen siirryttyä viereisen koulukeskuksen yhteyteen.
- Samalla tontilla on erillinen opettajien asuinrakennus. Asuntolarakennus on ollut tyhjiällä lämmittämättömänä. Rakennus kuuluu olennaisena kohteeseen.
- Kansakoulu ja sen asuntola edustavat 1950-luvulle tyypillistä, detaljeiltaan ja materiaaleiltaan huolellisesti toteutettua arkkitehtuuria. Rapatut rakennukset ovat selkeän puhdaspiirteisiä ja koristeettomia. Roiskerapattuja seinäpintoja on elävöitetty lämpökeskuksen puhtaaksi muuratulla punatiilisellä savupiipulla, joka on hyvin tyypillinen tyylipiirre. Sisäntulojen yhteydessä on teräsbetoniset hoikat funkkislippakatokset. Pääporrashuone on keskellä rakennusta ja kerroskäytävät näkyvät julkisivuissa ja etenkin päädyssä tyypillisesti laajana tyypillisenä ikkunakenttänä.
- Sisätilat noudattavat luokkahuonejakoa sivukäytävämallin mukaisesti
- Ensimmäisessä kerroksessa on koulukeittola, opettajain huone, veistosali sekä pukuhuoneet
- Toisessa kerroksessa on kirjasto, kaksi luokkahuonetta ja liikuntasali näyttämöineen
- Materiaalivalinnoissa on korostettu kestävyyttä, materiaalit ovat harkittuja ja luonteikkaita. Portaikoissa, auloissa ja käytävillä on käytetty yleisintä lattiamateriaalia eli mosaiikkibetonia. Luokkahuoneissa on käytetty linoleum-mattoja. Tilat on akustoitettu reitetyin äänenvaimennuslevyin. Portaikkojen pinnakateet on detaljoitu aikakauden tyypillisen huolellisesti.
- Tyypillistä on myös tilallista vaihtelua synnyttävä liikunta/juhlasali- ja luokkasiiven välinen kerroksen tasoero. Liikuntasalissa on tyylin mukaiset suuret pystysuuntaiset ikkunat.
- Sisäseinien värit olivat 1950-luvulla materiaalien omia värejä yhdistettyinä vaaleisiin maalipintoihin.



## Koulut ja oppilaitokset



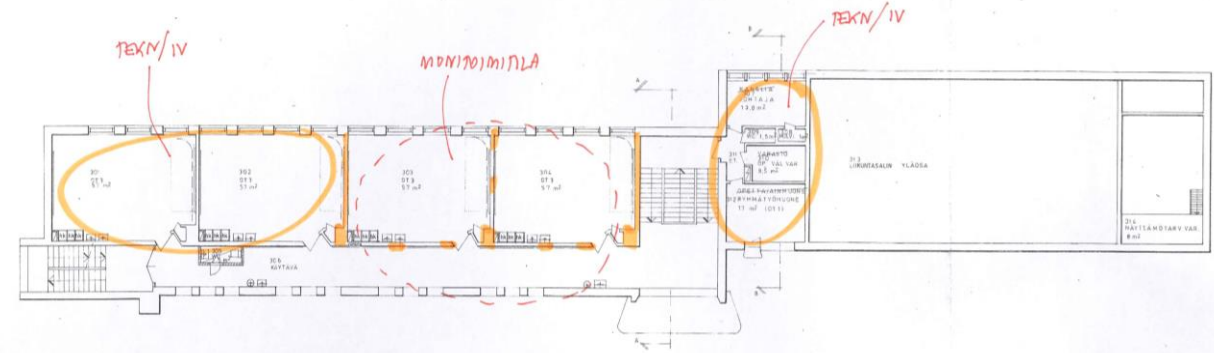
Kuva Kai Tolonen 2017. Rakennuksen siipien tyypillinen porrastus pehmentää rakennuksen massiivisuutta.

II:n kerroksen pääpiirustus. Muutospiirustukset Rakennussuunnittelu- ja Tekniikka Oy Nylund Oy 10.6.1985. Punaisella tehdyt muutosehdotushuomiot AV 31.7.2018.

# Rautavaaran kansakoulu

## Kohteen historia

- Sotien jälkeen tuli ns. suurille ikäluokille tarpeelliseksi rakentaa kansakoulu. Oppivelvollisuuslaissa (101/1921) määrättiin, että jokaisessa kunnassa tuli olla riittävä määrä kansakouluja. Siirtoväen ja rintamamiesten asuttaminen Rautavaaralle 1940-luvun lopulla ja suuret ikäluokat lisäsivät oppilasmäärää kirkonkylällä.
- 1950-luvun loppupuoliskolla Rautavaaralla oli toimiva koulu myös kaikilla vähänkin asutetuilla reuna-alueen kylillä. Vähitellen, kaupungistumisen vähentäessä asukkaita haja-asutusalueilta, koulutoiminta keskitettiin kirkonkylän taajamaan. Alakoulun viereen rakennettiin yläaste ja lukio, minne koulutoiminta keskitettiin oppilaiden määrän edelleen vähentyessä. Lopulta alakoulu siirrettiin kokonaan yläkoulun yhteyteen terveysviranomaisen päätöksen jälkeen ja koulurakennus jäi tyhjilleen.
- Rakennuksia on vuosien mittaan ylläpidetty normaalin kunnossapitomenettelyn mukaan, mutta laajoja rakenteellisia ja toiminnallisia muutos- ja uudistustöitä ei ole tehty, minkä vuoksi rakennus on hyvin säilynyt alkuperäisessä asussaan. Rakennuksen talotekniikkaa on elinkaaren aikana uusittu.
- Normaalihintajärjestelmä oli säästöyistä keskeinen keino rakentamisen ohjauksessa. Kouluhallitus tarkasti ja vahvasti piirustukset ja työselitykset valtionneuvoston päätöksen säännöksiä noudattaen, mikä ohjasi koulurakennusten suunnittelua tyyllisesti, mutta yhtenäisti myös koulujen tilaohjelmia opetustavoitteiden mukaisiksi.
- Kansakoulussa luokkahuone oli tilaohjelman perusyksikkö kuten luonnollisesti myös Rautavaaran kansakoulussa. 1950-luvun koulurakennuksen tyypillinen jäsentely perustui luokkahuoneiden rivistölle. Kansakoulu säädettiin 7-vuotiseksi 1940-luvun lopulla, minkä vuoksi rakennuksessa on seitsemän erillistä luokkaa. Luokkasiipi on tyypillinen sivukäytävällinen, ja siitä erillään on voimistelusalisiipi. Arkkitehtonisista tavoitteista riippuen siivet on sijoitettu peräkkäin porrastetusti. Siivet ovat keskenään erikorkuisia, koska tilojen kerroskorkeudet ja -luvut poikkeavat toisistaan.
- Rakennuksessa on tyypillisesti voimistelu-juhlasali puku- ja suihkutiloiheen, käsityön opetustilat, kirjasto- ja kerhuhuone, opettajainhuone, aula ja käytävät sekä wc:t.
- Rakennuksessa on koulukeittola, joka kuitenkin on jätetty varsin pieneksi, koska rakentamisvuonna se ei vielä kuulunut valtionavun piiriin, vaikka maksuton kouluateria tuli järjestää kansakoululaisille jo vuoteen 1948 mennessä.
- Yhteiset tilat kuten ruokasali, käsityön tilat ja kerhuhuone sijaitsevat tyypillisesti ensimmäisessä tai pohjakerroksessa, ja ylemmissä kerroksissa on luokkahuoneita.
- Ruokailutilan ja juhla-voimistelusalin yhdistelmä on suunniteltu toimimaan myös paikkakunnan juhlahuoneistona. Sen näyttämön alla on tyypillinen tuolivarasto. Myös kirjasto on olennainen osa kansakoulua, se palveli koululaisten lisäksi koko kylää.
- Opettajien ja talonmiehen asunnot olivat 1950-luvulla tyypillinen osa koulukokonaisuutta. Asunnot on sijoitettu erilliseen asuinrakennukseen koulun tontille sen pihan länsipuolelle. Asunnot kuuluivat kansakoulun henkilökunnan luontoisetuihin ja vaihtelivat kooltaan huoneesta ja keittiöstä kolmioon.



Kuva Kai Tolonen 2017. Pihalle avautuva luokkasiiven julkisivu. Luokkasiiven sivukäytävän ikkuna on tyypillinen 1950-luvun jälleenrakennuskauden koulurakennuksen suunnitteluyksityiskohta rakennuksen päädyssä.

III:n kerroksen ja Liikuntasalin yläosan pääpiirustus. Muutospiirustukset Rakennussuunnittelutoimisto Nylund Oy 10.6.1985. Punaisella tehdyt muutosehdotushuomiot AV 31.7.2018.

# Rautavaaran kansakoulu

Tämän arvion on kirjoittanut arkkitehti Kai Tolonen 11.6.2020.

### Kohteen arvot

- Rakennusta tulee tarkastella erityisesti kahdesta näkökulmasta; osana Rautavaaran jälleenrakennuskauden kirkonkylän aluekohdetta ja toisaalta yksittäisenä rakennuksena (kyläkuvallinen ja maisemallinen arvo)
- Rakennus kuvastaa Suomen sivistys- ja kouluhistorian kehitystä
- Rakennuksella on rakennushistoriallista arvoa (arkkitehtuuri). Aikaisemmasta runsaslukuisuudestaan huolimatta 1950-luvun kansakoulurakennukset ovat häviämässä uusien opetussuunnitelmien myötä, kun keskeisestä jälleenrakennuskauden koulurakennusten tilaohjelmaa jäsentävästä luokkajaosta ollaan luopumassa.

### Identiteetti- ja symboliarvot

- Rakennuksella on vahva symbolinen merkitys Rautavaaran sivistys ja kouluhistoriassa.
- Rakennuksen kirjasto ja liikunta/juhlasali- näyttämöineen on ollut kylän kulttuurin keskus.

### Kaupunkikuvallinen ja maisemalliset arvot

- Rakennus on merkittävä osa Rautavaaran jälleenrakennuskauden kirkonkylän aluekohdetta. Mikäli kohde puretaan, heikkenee myös Rautavaaran aluekohteen arvo kokonaisuutena (jälleenrakennuskauden arkkitehtuuri).

### Rakennushistorialliset arvot

- Tyyllisesti rakennus edustaa 1950-luvun jälleenrakennuskauden kansakoulurakentamista ja kansakoulutyypirakennusten kehittymistä oppivelvollisuuslain mukaisina.

### Rakennustaiteelliset arvot

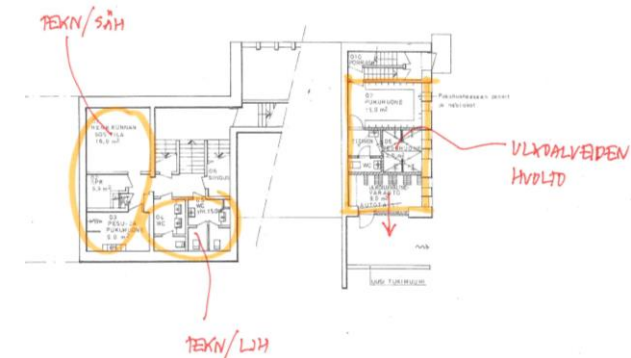
- Rakennus edustaa jälleenrakennuskauden tyyppistä 1950-luvun kansakoulurakennusta. Hallitsevana kattomuotona on harjakatto. Tyyllisiä piirteitä ovat mm. siipien porrastaminen, roiskerapattu tiilirunko. Porrashuoneiden ja käytävien ikkunakentät ja liikuntasalin pystyaiheiset ikkunat.

### Säilyneisyysarvot

- Rakennus on säilynyt ennallaan, eikä siihen ole kohdistunut merkittäviä muutoksia.

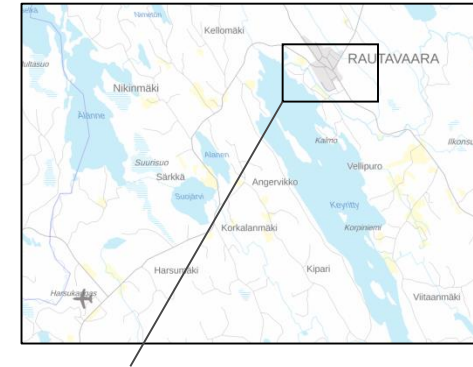
### Säilytettävät piirteet

- Kansakoulurakennuksen exteriööri sellaisenaan on säilyneisyydessään merkittävä. Huomionarvoisia ovat sisäänkäyntien funktisipat, jota tulee ehdottomasti säilyttää ennallistavassa peruskorjauksessa. Myös Rakennuksen porraskäytävä sellaisenaan on arvokas.



Kuva Kai Tolonen 2017. Asuntolaosa kuuluu olennaisena kokonaisuuteen. Rakennuksesta ei ole pohjapiirrosta.

Kellarikerros on kokonaan tai osittain upotettuna (Kuva oik.). Muutospiirustukset Rakennussuunnittelutoimisto Nylund Oy 10.6.1985. Punaisella tehdyt muutosehdotushuomiot AV 31.7.2018.



# Rautavaaran kansakoulu

### Hoito- ja suojelusuositukset:

Kohde on tyhjiällä. Rakennus ei palaa koulukäyttöön eikä kunnalla ole sille muuta käyttöä julkisena rakennuksena. Kunnassa on tutkittu rakennuksen purkamista mm sisäilmastoyiden sekä ylläpitokustannusten johdosta. Käyttötarkoituksen muutokset ovat mahdollisia, joskin suurehkon rakennuksen korjaus- ja käyttökustannusten johdosta esimerkiksi yksityisellä puolella ei ole ollut kiinnostusta.

Sisätiloissa isot huonealat ja tilojen suuri sisäkorkeus mahdollistavat esimerkiksi huonetila- ja talotekniikkamuutokset. Muurattuihin julkisivuihin, ikkunajakoon ja vesikattoon kohdistuvat muutokset eivät ole suositeltavia. Eksteriööriä voi täydentää tarvittaessa keveillä ulkopuolisilla rakenteilla (kuten esimerkiksi asuntojen parvekkeet), jos ne eivät olennaisesti muuta julkisivujen rakenteita, jäsentelyä ja sommittelua ja mikäli tämä on tarpeen käyttötarkoituksen muutoksen edistämiseksi.

Jos kohdetta ei voi käyttää sen riippumattoman tutkimuksen todettujen sisäilmaongelmien tai kohtuuttomien korjauskustannusten johdosta, eikä kohdetta voi korjata, on kohteen suojeleminen tälle alisteinen.

Joka tapauksessa mahdollisen purkuhakemuksen yhteydessä ja/tai käynnissä olevan asemakaavamuutoksen yhteydessä rakennuksen säilyttämisestä ja suojelusta on käytävä Pohjois-Savon maakunnan johdolla arvokeskustelu. Esitetään sr-kohdemerkintää asemakaavassa, mikäli kohde päätetään säilyttää.

### Lähteet:

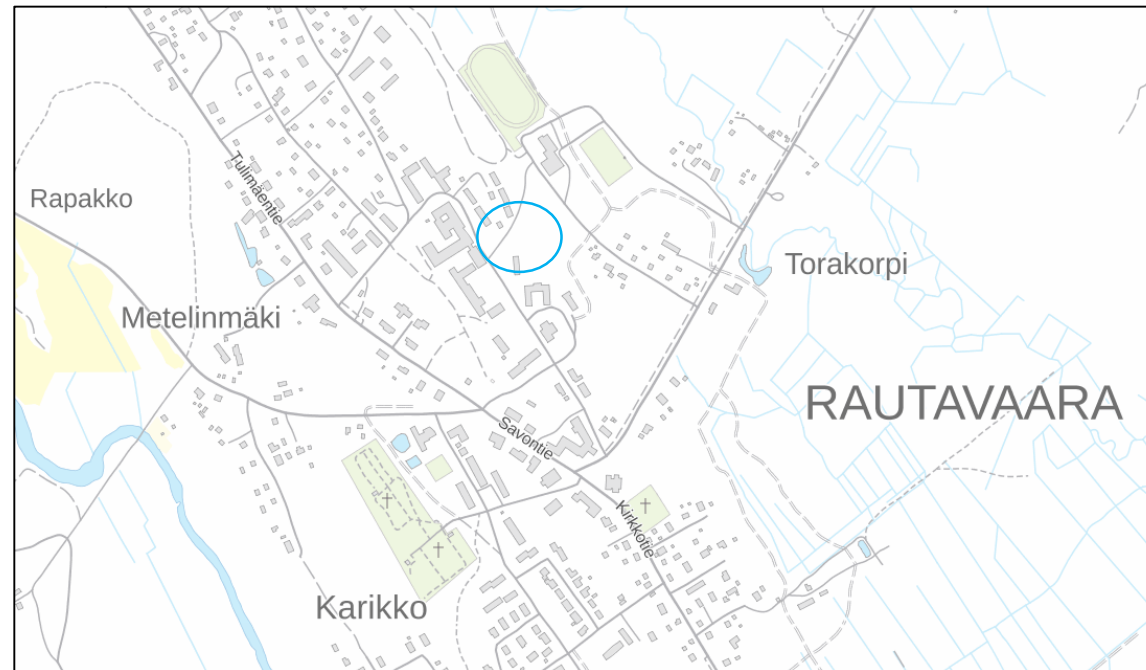
Pohjois-Savon Kulttuuriympäristöselvitys: Osa 2. Kuopio: Pohjois-Savon liitto, 2011.

Pääpiirustukset 1:100, muutospirustukset  
Rakennussuunnittelutoimisto Nylund Oy 10.6.1985. Punaisella tehdyt muutoshuomiot AV 31.7.2018.

Nieminen, O., Kiviranta, A., Korhonen, E. ja Hara, T. Rautavaaran alakoulu. Muutos- ja korjaussuunnitelmaraportti. Arkkitehtitoimisto ON Oy. 7.5.2019.

Museovirasto. 1940–1950-lukujen koulu: lakeja ja tilastoja.  
<http://www.koulurakennus.fi/1950-luvun-koulu/lakeja-ja-tilastoja>  
(Haettu 8.6.2020).

Valokuvat Kai Tolonen 2017.



# Rautavaaran kansakoulu

## **Harvinaisuus tai ainutlaatuisuus (harvinaisuus);**

- 2** Edustava rakennustyyppinsä yksilö, ainutlaatuinen, kaunis ei muutoksia tai muutokset tukevat kokonaisuutta.  
**1** Tyypillinen, ja/tai mahdolliset muutokset eivät häiritse kokonaisuutta.  
**0** Tavanomainen, merkityksetön

## **Historiallinen tyypillisuus alueelle (tyypillisuus);**

- 2** Tyypillinen kyläkuvallisesti ja tärkeä osa paikan hengen (genius logi) kannalta.  
**1** Rakennuksen tai ympäristön muutoksien johdosta merkitys osana kokonaisuutta on vähentynyt.  
**0** Rakennus poikkeaa ympäristöstään merkittävästi eikä tue kokonaisuutta.

## **Aluetta tai tiettyä aikaa kuvaavat tyypilliset piirteet (edustavuus);**

- 2** Säilyttänyt roolinsa osana kaupunkirakennetta tai alueen sisäistä kokonaisuutta. Rakennus on tärkeä osa kokonaisuutta.  
**1** Rakennuksen rooli on osittain muuttunut tai heikentynyt osana kokonaisuutta.  
**0** Rakennus on menettänyt merkityksensä osana kokonaisuutta tai se on ollut alunperinkin vähäinen.

## **Alkuperäistä tai sitä vastaavan käytön, rakentamistavan, arkkitehtuurin tai tyylin ilmeneminen ja jatkuminen (alkuperäisyys);**

- 2** Hyvin säilynyt ja rakennuksen ominaispiirteet ovat selkeästi tunnistettavissa  
**1** Tavanomainen, rakennuksen ominaispiirteet ovat muuttuneet mutta tunnistettavat  
**0** Rakennuksen ominaispiirteet eivät ole tunnistettavat tai sillä ei ole identiteettiä.

## **Merkitys historiallisen tapahtuman tai ilmiön todisteena tai siitä kertovana ja tietoa lisäävänä esimerkkinä (historiallinen todistusvoimaisuus);**

- 2** Rakennus ilmentää selkeästi tiettyä tapahtumaa  
**1** Rakennus liittyy johonkin tiettyyn ajanjaksoon tai tapahtumaan  
**0** Rakennuksella ei ole historiallista merkitystä osana mitään tapahtumaa, ilmiötä tai henkilöä.

## **Näkyvissä olevat eri aikakausien rakenteet, materiaalit ja tyylipiirteet, jotka ilmentävät rakentamisen, hoidon ja käytön historiaa ja jatkuvuutta (historiallinen kerroksisuus).**

- 2** Rakennuksen tai alueen eri vaiheet ovat hyvin luettavissa sen rakenteissa ja rakennus- osissa ja ilmentävät hyvin omaa aikaansa.  
**1** Rakennusta tai sen ympäristöä on uudistettu voimakkaasti, muutettu materiaaleja ja/tai rakennusosia.  
**0** Ei rakennusajankohdan tai vaiheiden tuomaa merkitystä.

<b>1. Harvinaisuus</b>	<b>2</b>
<b>2. Tyypillisuus</b>	<b>2</b>
<b>3. Edustavuus</b>	<b>1</b>
<b>4. Alkuperäisyys</b>	<b>2</b>
<b>5. Historiallinen todistusvoimaisuus</b>	<b>2</b>
<b>6. Historiallinen kerroksisuus</b>	<b>0</b>

### **Kokonaispisteet**

#### **(yhteensä 0–4 pistettä)**

*Arkkitehtonisilta, historiallisilta ja ympäristöarvoiltaan vaatimaton rakennus*

#### **(yhteensä 5–8 pistettä)**

*Arkkitehtonisilta, historiallisilta ja ympäristöarvoiltaan tavanomainen rakennus*

#### **(yhteensä 9–12 pistettä)**

*Arkkitehtonisilta, historiallisilta ja ympäristöarvoiltaan tärkeä rakennus*

### **Rakennuksen arvottaminen**

Pisteet yhteensä

**9/12 Tärkeä**

# Rautavaaran asemakaava

Rautavaaran Savontie lähiympäristöineen muodostaa kerroksellisesti sotien jälkeen muodostuneen materiaalikäytöltään yhtenäisen asuintalojen ja julkisten rakennusten taajamakokonaisuuden.

**Ajoitus:** 1950-l

**Sijainti:** Savontie, Huom. Alueen rajaus kartalla tarkistettava maastossa.

**Rakennusmateriaalit:** Yleisesti rapattu tiili, tiilikate (konesaumattu pelti), betonisokkeli tai luonnonkivi sokkelissa ym.

## Kohteen kuvaus, arvot

- Savontie lähiympäristöineen muodostaa kerroksellisesti sotien jälkeen muodostuneen materiaalikäytöltään yhtenäisen asuintalojen ja julkisten rakennusten taajamakokonaisuuden.
- Kuntakeskuksessa on erityisen kattavasti 1950- ja 60- luvun jälleenrakennuskauden rapattuja muuraamalla rakennettuja rakennuksia eri käyttötarkoituksissa kuten asuintaloina ja pääraitin varren kauppiastaloina
- Osa kohteista on maakunnallisesti rakennushistoriallisesti merkittäviä kuten seurakuntakeskus, kansakoulu ja vanha paloasema

## Pisteytys

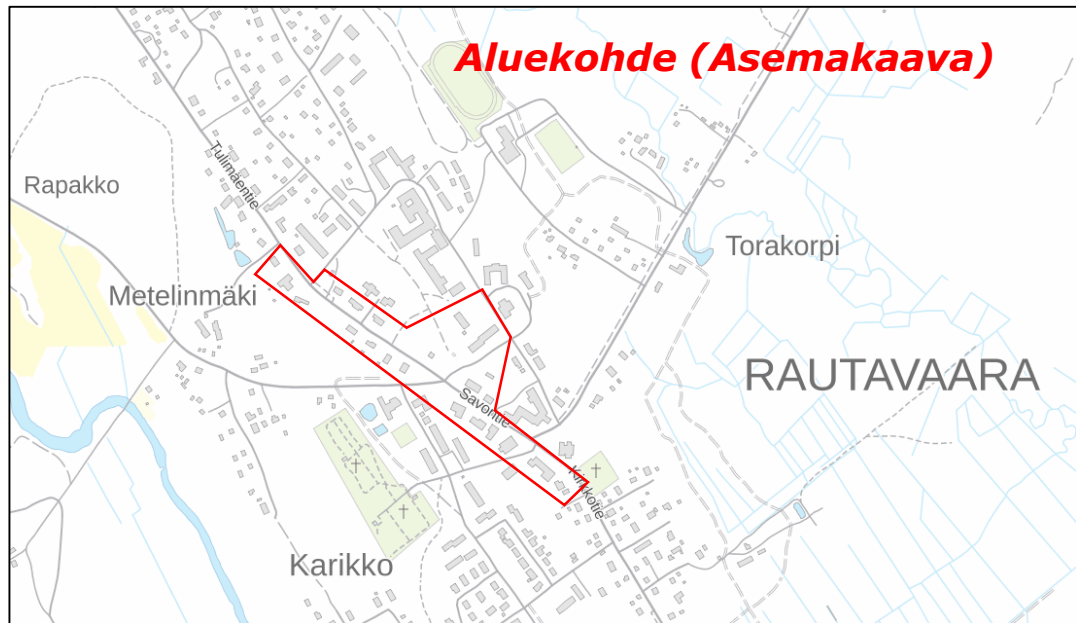
- (2,2,2,2,2,0) **Tärkeä 10/12 pistettä**
- Kohde ehdotetaan lisättäväksi maakunnallisesti arvokkaiden kohdeluetteloon.

## Hoito- ja suojelusuositukset:

*Kohde säilyy jatkamalla nykyistä käyttöä.*

*Kohteelle suositellaan ohjeellista aluemarkintää asemakaavassa.*

*Rakennusvalvonnan ohjauksessa tulee ohjata ja ohjeistaa suosimaan tiiliverhottuja rapattuja julkisivuja, mikäli tähän ei ole suoraan asemakaavamääräyksiä.*



Kuvat Kai Tolonen 2017.

